

Brugsanvisning/Bruksanvisning

Tågemaskine / Rökmaskin

med 3, 5 og 9 membraner

med 3, 5 och 9 membran



Pondteam®

[www: pondteam.com](http://www.pondteam.com)

DK:

Betjeningsvejledning til tågemaskiner

Læs venligst denne betjeningsvejledning omhyggeligt igennem, inden du tager tågemaskinen i brug.

Da vi hele tiden forbedrer og videreudvikler vore produkter, kan tilbehør mm afvige fra billeder på emballage o.a.

Vi anbefaler, at De tjekker vor hjemmeside for de senest opdaterede brugsanvisninger.

Anvendelse



Tågemaskinen anvender ultralyd til at slå vandmolekylerne itu til en fin tåge. Den producerer også negativt ladede ioner, som hæver luftfugtigheden og binder tågen. Velegnet til såvel udendørs som indendørs anvendelse sammen med vandkunst, vandplantearrangementer eller sammen med granitfigurer i vand.

Tågemaskinerne findes i flere størrelser med automatisk slukning, hvis vandniveauet falder under det anbefalede.

Emballagens indhold:



- 1 stk. tågemaskine med 3, 5 eller 9 membraner
- 1 stk. Transformator IP44 godkendt til udendørs brug (se skema)
- 1 stk. brugsanvisning

Tekniske data	3 mem	5 mem	9 mem
Antal membraner	3 stk	5 stk	9 stk
Antal lysdioder	18 stk	15 stk	18 stk
Effekt	72 watt	120 watt	280 watt
Spænding	24 Volt	24 Volt	36 Volt
Kabel	10 meter	10 meter	10 meter
Mål	Ø68xH30mm	Ø85xH55mm	Ø120xH55mm

Sikkerhedsanvisninger



Anvend kun den medfølgende transformator og kontroller at transformatorens typeskilt viser den samme spænding som dit lokale el-net.

Transformatoren er klassificeret som IP44 og er godkendt til udendørs brug, men bør dækkes til for direkte regn. Monter kablet så der ikke er mulighed for at

vandet løber langs med dette ind i stikkontakten.

Transformatoren bliver varm under drift. Placer den på et godt ventileret sted og dæk den ikke helt til.

Berør aldrig sensoren for vandniveau (Den sorte bøjle øverst på tågemaskinen).

Berør aldrig transformatoren med våde hænder, når den er i drift.

Berør aldrig tågemaskinen under drift, det kan gøre ondt.

Træk altid stikket ud af stikkontakten inden du rører ved tågemaskinen eller udfører andet arbejde i bassinet.

Undgå at placere tågemaskinen ved siden af eller ovenpå fugtfølsomme emner.

Montering



Placer tågemaskinen på det valgte sted ca. 2 cm under vandoverfladen.

Placer altid tågemaskinen mindst 30 cm fra fugtsugende materialer.

Forbind transformatoren med

stikkontakten, tænd og tågemaskinen vil begynde at arbejde.

Såfremt vandet synker under minimum niveau vil tågemaskinens tågedel automatisk slukkes, mens LED lysene stadig vil lyse. Når vandet efterfyldes til korrekt niveau, vil tågemaskinen igen producere tåge.

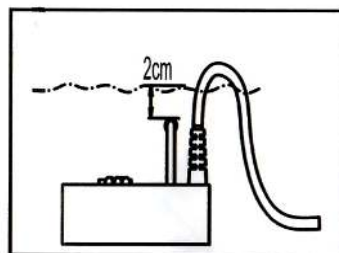
Som ekstra tilbehør kan tilkøbes en flydering, der placerer tågemaskinen helt korrekt i vandoverfladen.

Vigtigt: Tågemaskinen fungerer bedst i almindeligt ledningsvand.

Anvend aldrig destilleret vand, da niveau-sensoren så ikke virker.

Den bør ikke være i drift mere end 8 timer ad gangen, den kan evt. kobles over en timer.

Membranen vil fungere i ca. 1500 timer, hvorefter den skal udskiftes.



Vedligeholdelse og rengøring.



Tågemaskinen skal placeres så fugtfølsomme ting ikke rammes af tågen.

Sørg for at den beholder, som tågemaskinen er placeret i er stor nok.



Sørg for at vandet er rent, idet snavset vand betyder, at der produceres mindre tåge.

Tågemaskinen rengøres med en ren klud og lunkent vand, anvend aldrig rengøringsmidler.

Udskiftning af membran



Hvis du efter en tid bemærker, at der produceres mindre tåge, skal tågemaskinen rengøres eller membranen skal udskiftes.

Forsøg først at rengøre som nævnt tidligere. Hvis den stadig ikke

producerer tåge nok, skal membranen udskiftes.

Anvend det værktøj, der følger med udskiftningsmembranen.

Sæt værktøjet i membranringens hakker og drej mod uret.

Fjern membran og pakning.

Der er en for- og bagside på membranen, det er vigtigt at den nye membran monteres på samme måde som den udslidte. Siden uden den sorte ring skal vende opad.

Delene må ikke være fugtige, men skal være total tørre inden montering.

Vinteropbevaring



Tågemaskinen skal beskyttes mod frost og dette gøres bedst ved om efteråret at tage den op af vandet, rengøre den som ovenfor beskrevet og derefter opbevare den tørt til den igen skal i vand til foråret.

Reserve dele og tilbehør

Membransæt med 3 membraner	Art.nr. 60762
Flydering 3 membraner	Art.nr. 60755
Flydering 5 membraner	Art.nr. 60756
Flydering 9 membraner	Art.nr. 60757
Transformator 3 mem. 24Volt/72Watt	Art.nr. 60771
Transformator 5 mem. 24Volt/120Watt	Art.nr. 60772
Transformator 9 mem. 36Volt/280Watt	Art.nr. 60773

Garanti



Denne tågemaskine er dækket af en 2 års garanti mod produktion- og materialefejl fra købedatoen. Nota med dato gælder som garantibevis og kopi af denne skal medsendes i tilfælde af reklamation. I garantiperioden reparerer eller udskifter vi de defekte dele (vort valg) med originale reservedele uden beregning. Garantien gælder ikke membraner, der er sliddele som fra tid til anden skal udskiftes. Garantien gælder heller ikke normalt slid eller skader, der er opstået som følge af misligholdelse, forkert brug og/eller negligering af anførte betjeningsvejledning.

Afkortning af kabler er ikke tilladt og medfører bortfald af enhver garanti.

Affaldshåndtering



En defekt tågemaskine må ikke lægges i den normale dagrenovation, men skal indleveres på en af hjemkommunens genbrugspladser for el-materiel f.eks. en miljøstation.

Bruksanvisning rökmaskin 3, 5 och 9 membran

Var vänlig och läs igenom den här bruksanvisningen noga innan du börjar använda rökmaskinen.

Då vi kontinuerligt förbättrar och utvecklar våra produkter, kan tillbehör mm skilja sig från bilderna på förpackningarna.

Vi rekommenderar att Ni tittar på vår hemsida för att se de senaste uppdaterade bruksanvisningarna.

Användning



Rökmaskinen använder ultraljud för att slå sönder vattenmolekylerna till en fin dimma (rök). Den producerar också negativt laddade joner vilket är bra för luftfuktigheten, samt binder damm. Rökmaskinen finns i flera storlekar, med automatisk avstängning om vatten nivån blir för låg.

Förpackningens innehåll:



- 1 st rökmaskin med 3, 5 eller 9 membran.
- 1 st transformator IP44, godkänd till utomhus bruk, (se montering).
- 1 st bruksanvisning

Tekniska data	3 mem	5 mem	9 mem
Antal membran	3 st	5 st	9 st
Antal lysdioder	18 st	15 st	18 st
Volt	72 watt	120 watt	280 watt
Energiförbrukning	24 Volt	24 Volt	36 Volt
Kabel	10 meter	10 meter	10 meter
Mått	Ø68xH30mm	Ø85xH55mm	Ø120xH55mm

Säkerhetsanvisning



Använd endast den medföljande transformatorn. Försäkra dig om att transformatorns typsylt anger samma spänning som elnätet den ska anslutas till.

Transformatorn är klassificerad som IP44 och är godkänd för utomhusbruk, men bör övertäckas till skydd mot direkt regn.

Montera kabeln så att det inte finns risk att vattnet kan följa den in i nätuttaget.

Transformatorn blir varm under drift. Placera den på ett välventilerat ställe.

Rör aldrig vid sensorn för vatten nivån (den svarta bågen på toppen av rökmaskinen).

Rör aldrig vid rökmaskinen med våta händer, när den är i drift.

Rör aldrig vid rökmaskinen när den är i drift, det kan göra ont.

Koppla alltid ur transformatorn innan du rör vid rökmaskinen, eller gör andra arbeten i vattnet.

Undvik att placera rökmaskinen bredvid eller ovanpå fuktkänsliga föremål.

Viktigt: Vid skada på kabeln eller andra delar av rökmaskinen skall maskinen inte användas utan lämnas tillbaka till återförsäljaren. Av säkerhetsskäl bör endast membranbyte göras med den medföljande nyckeln. Alla andra reparationer skall göras av återförsäljaren.

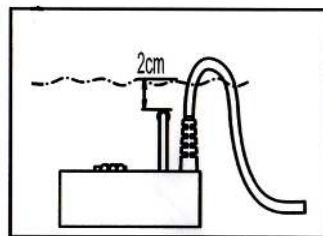
Montering



Placera rökmaskinen i vattnet på mellan 0,5-3 cm vattendjup.

Koppla in maskinen på den medföljande transformatorn och

anslut transformatorn till elnätet. Om rökmaskinen står för grunt eller vattnet sjunker stängs rökmaskinen (inte LED ljuset) automatisk av och tänds när vattnet stiger igen.



Som extra tillbehör kan du köpa en flytring.

Den flyter på vattenytan och rökmaskinen placeras i rätt nivå.

Placera alltid rökmaskinen minst 30 cm från fuktkänsliga material.

Rökmaskinen bör inte vara i bruk längre än ca 8 timmar i sträck. Koppla den gärna över en timer.

Viktigt: Rökmaskinen fungerar bäst i vanligt kranvatten. Använd inte destilerat vatten. Nivåsensorn kommer då inte att fungera. Membranens livslängd är ca 1500 timmar och skall därefter skiftas.

Underhåll och rengöring



Rökmaskinen ska placeras så fuktkänsliga saker inte nås av röken.

Var noga med att kärlet som rökmaskinen placeras i är tillräckligt stort. Placera rökmaskinen i rent vatten, då smutsigt vatten leder till att den producerar mindre rök.



Rökmaskinen rengöres med en ren trasa och ljummet vatten.

Använd aldrig rengöringsmedel.

Byte av membran

Om du efter en tid märker att rökmaskinen producerar mindre rök, ska du

rengöra den eller byta membranerna. Försök först att rengöra den enligt tidigare nämnda instruktioner. Om den fortfarande inte producerar tillräckligt med rök, ska membranerna bytas.

Använd det verktyg som följer med när du köper utbytes membran. Sätt verktyget i membranringens skårer och vrid moturs. Ta bort membran och packning. Det finns en framsida och en baksida på membranet. Sidan utan den svarta ringen ska vändas uppåt.

Rökmaskinen ska vara helt torr, innan du byter membranerna.

Extra membran finns som tillbehör att köpa hos din återförsäljare.

Vinterförvaring



Rökmaskinen ska skyddas mot frost och detta gör man bäst genom att på hösten ta upp den ur vattnet och rengör den enligt tidigare instruktioner. Förvara den sedan torrt tills den ska placeras i vattnet igen till våren.

Reservdelar och tillbehör

Membranset med 3 membran	Art.nr. 60762
Flytring 3 membran	Art.nr. 60755
Flytring 5 membran	Art.nr. 60756
Flytring 9 membran	Art.nr. 60757
Transformator 3 membran 24Volt/72Watt	Art.nr. 60771
Transformator 5 membran 24Volt/120Watt	Art.nr. 60772
Transformator 9 membran 36Volt/280Watt	Art.nr. 60773

Garanti



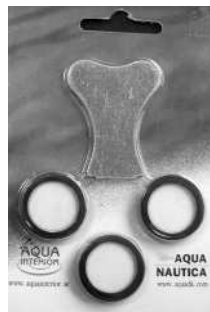
Denna rökmaskinen täcks av en 2 års garanti mot produktions- och materialfel, från inköpsdatumet. Kvitto med datum gäller som garantibevis och en kopia av denna ska skickas med vid reklamationstillfället. Inom garantiperioden, reparerar eller byter vi ut den defekta delen (vårt val), med original reservdelar, kostnadsfritt. Garantin gäller inte för membranerna då dessa är en förbrukningsvara som behöver bytas efterhand. Garantin gäller heller inte för normalt slitage eller skador som uppstår till följd av felaktig användning, samt dåligt underhåll. Garantin bortfaller även om sladden kortas eller annan åverkan görs på rökmaskinen.

Avfallshantering



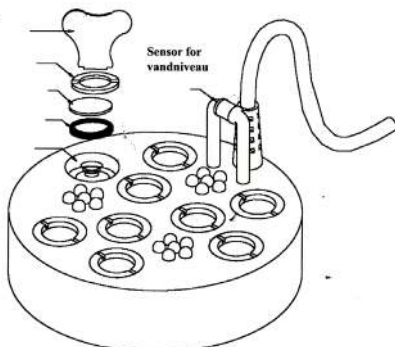
En trasig rökmaskin får inte slängas bland vanliga hushållssopor, utan ska lämnas in på en återvinningsstation i din hemkommun. PondTeam är medlem av Elkretsen för återvinning av elektriskt material och Repa för återvinning av emballage

Produkt navn	Tågemaskine / Dimmar
Model	DK3-24x = 3 membraner med LED lys
	DK5-24x = 5 membraner med LED lys
	DK9-36x = 9 membraner med LED lys
Spænding	DK3-24x IND: 230V/50Hz UD: AC24V/ 72 watt
	DK5-24x IND: 230V/50Hz UD: AC24V/120 watt
	DK9-36x INK: 230V/50Hz UD: AC36V/ 280 watt
Strømförbrug	DK3-24x < 3,8A
	DK5-24x < 7,2A
	DK9-36x < 7,6 A
Tågehoved størrelse	DK3-24x Ø68 x H 30 mm
	DK5-24x Ø85 x H 55 mm
	DK9-36x Ø120 x H 55 mm
Kabel længde	10 meter
Temperatur	Fra 5 til 40° C.
Vandforbrug	DK3-24x 240 ml / timen
	DK5-24x 400 ml / timen
	DK9-36x 1100 ml / timen
Vanddybde	6-8 cm. Fra bunden af enheden



Art.nr. 60762
Membransæt
Membranset

Værktøj til membran
udskeffning
Låsring
Keramisk membran
Pakning
Montagebul



Skifte af membraner / Byte av membran



Flydering / Flytring



Transformator

Pondteam®

Mossvägen 17
S-232 37 Arlöv

SE: Tlf. 0046 (0)40-462112

SE: Fax 0046 (0)40-462114

Mail info@aquainterior.se

DK Tlf. 0045 44669909

DK Fax 0045 44669919

Mail info@aquadk.com

Manual version 20161111